

Fotografujeme zátěší pro novoročenky

Poštu elektronickou i fyzickou na konci roku zaplavují novoročenky. Ty jsou pro mnohé fotografy, ale i podniky jakousi vizitkou jejich celoročního úsilí. Pro novoročenky se fotografuje nejrůznějšími způsoby, přičemž nejčastěji se vychází ze zátěší. Součástí novoročenek bývá někdy také textové poselství. Jak na to, aby to bylo fotograficky čisté, graficky správné a občas i vtipné?



Přírodní zátěší

Na svých toulkách přírodou se fotograf setkává s množstvím nevšedních zátěší a některá ho inspirují natolik, že je použije pro svou novoročenku. Fotograf do uspořádání věcí někdy zasáhne, jindy zas vůbec, „jen“ přidá písmena a číslovky. Pro novoroční poselství mnohdy volí i komponované motivy, které se někdy inspiřují malířskými a grafickými díly.



Zátěší v interiérech

Novoročenka mnohdy zrcadlí záliby fotografa, který si s písmeny a číslovkami někdy doslova pohrává. Náročnější novoroční zátěší se mu tak nejlépe komponuje v ateliéru. Osobní novoročenky bývají přehlídkou vtipných nápadů, u podniků se v koláži někdy představuje třeba celé výrobní portfolio, což klade velké nároky na skloubení fotografické a grafické části.



Novoročenky s textem

Novoročenka bývá také předmět poselství, novoročenkou chce autor oslnit a zaujmout. Vedle fotografie někdy také textem, v němž se vyslovují různá moudra a občas i vtipy. Právě spojení fotografií a textů je u novoročenek tou nejnáročnější oblastí.



PODKLADEM K TÉTO KOLÁŽI (viz minulé FotoVideo) byla secesní litografická novoročenka z roku 1902. Jejího inspirativního ducha můžeme chápat jako navození oslav 170 let fotografie v roce 2009. Zátěší pro novoročenky si také můžete objednat na mnoha stránkách www, ale mnohem lepší je zkusit si to sám. Pojdte se s námi inspirovat: PF ve jménu hravosti a radosti!

Přírodní zátiší

Přírodní zátiší je oblíbený fotografický námět, s nímž může začít tvořit každý. Už se vám jistě mnohokrát stalo, že jste na procházce viděli něco, nad čím jste jásali, že se to musí vyfotit. A výsledek byl natolik zajímavý, že jste se rozhodli celý snímek nebo jeho část použít jako své novoroční přání!



Hledání stanoviště

Zátiší je motiv sestavený z několika nevelkých předmětů, jejichž skladbu a uspořádání si fotograf volí podle své představy. Jako zátiší se označují také motivy z drobných předmětů, které fotograf zachytil a do jejichž uspořádání nijak fyzicky nezasahoval. V takovém

případě se hovoří o viděném zátiší a s oblibou se v něm uplatňuje nějaký výrazný kontrast. Pro novoročenky se mnohdy uplatňuje zátiší složené z přírodnin, což je mimořádně vhodné i pro začínající fotografy. Přírodní zátiší bývá fotograficky vděčné a technicky jednoduché. A dobře se v něm

dá uplatňovat škola kompozice a barevného vidění.

Světelné podmínky

Obecně je vhodnější fotografovat venku při zastíněné obloze a spíše k ránu nebo v podvečer. Vedle přirozeného osvětlení se venku někdy přisvětluje blesky, což se zvlášt

1. NEJEDNODUŠŠÍ TYP NOVOROČENKY

vzniká prostým začleněním fontu vhodného typu, velikosti a barvy do obrazu. Zde je lapidární příklad, kdy kartuš ve středu snímku k tomu přímo láká. Červená je kontrastní k převládající modré, tudíž upoutá. Fotograf by se měl naučit využívat barvy v jejich vztazích mezi sebou. Barevný kontrast nebo harmonie barev výrazně ozvláštňují kompozici.

2. MNOHÉ NOVOROČENKY NESOU OPTIMISTICKÉ POSELSTVÍ.

V tomto případě jarní květiny již prorážejí sněhový příklop. Jejich uspořádání do písmenek a čísel mírně napomohlo klonování.



hodí k „tajemným zátiším“, neboť blesk jim dá odlišnou atmosféru, „vypíchne“ je z okolního prostředí. Já osobně mám příruční blesk v terénu s sebou vždycky.

Největší úskalí

Fotografování přírodních zátiší nemá z technického hlediska zvláštní úskalí. Začátečnické chyby se však mohou udělat například při rozřesení záběru časem delším než 1/30 s, při přesvětlení bleskem, při protisvětle, při parazitním světle z boku, když se neuplatní sluneční clona. Jiné chyby mohou být kompozičního charakteru.

Fotografická výzbroj

Na fotografování přírodního zátiší je použitelný každý přístroj. Výhodou většího formátu nosiče záznamu je možnost využít snímek na větší plochu. Z palety objektivů fotograf může využít prakticky každý, podle objektivu pak volí své přiblížení a výřez. Náročnější autor má po ruce blesk a odraznou desku, kterou může být i plocha alobalu nebo zrcátka. □

3. FOTOGRAFIE ZÁTIŠÍ MOHOU MÍT NĚKDY AŽ SNOVÝ CHARAKTER.

Tento snímek je odrazem vodní hladiny, která se jen převrátila. Záběr byl pořízen již s úmyslem jeho využití pro novoročenku.



4. VYUŽÍVÁNÍ SYMBOLŮ JE U NOVOROČENEK VELMI ČASTÉ.

Cesta bývá na novoročenkách oblíbeným motivem, protože symbolizuje cosi jako životní dráhu. Navíc je kompozičně vděčná, protože uplatňuje princip perspektivy.

Zátiší v interiérech

Někdo má to štěstí, že svou novoročenku vidí přímo v terénu, jiný sáhne po úspěšném snímku do archivu a další zas začne (začátkem ledna) stavět novoroční zátiší ve svém ateliéru. Tentokrát máme předstih...

Hledání stanoviště

Zátiší patří vůbec k nejstarším fotografickým námětům, které se tradičně vytvářely v ateliérech. Výhodou fotografování v ateliéru je možnost přizpůsobit celou scénu nárokům fotografa, v ateliéru je „pánem světla“. Snímek novoročního zátiší má zaujmout, má se vryt do paměti, současně je i vizitkou svého autora a také jistým autorovým poselstvím do budoucnosti. V tvorbě zátiší pro novoročenky se tak mnohdy uplatňují bizarní věci a souvislosti, méně obvyklé pohledy, jimž se přizpůsobuje úhel záběru, a tedy i fotografovo stanoviště. Někdy se také pracuje s neostrostí. Častým zdrojem atraktivity fotografova záběru bývá pocit kontrastu.



Světelné podmínky

Při klasickém rozmístění světel na fotografovanou scénu (hlavní, vedlejší) je vhodné si pomáhat bodovým svícením na určité partie zátiší. Dob-

6. GRAFICKY A FOTOGRAFICKY ČISTÉ „PÉEFKO“, kde si její tvůrce Jan Mahr vtipně pohrá s typografií. To dokáže jen citlivý grafik! Jen si tak přemýšlím, co je vlastně v té lahvi? Má z ní vyletět džín?

5. ČOČKA SYMBOLIZUJE „PENÍZKY“, tudíž vznikl záměr sestavit ze zrnek čočky PF. Využilo se čočky dvou druhů, k nimž tvoří barevný i jasový kontrast lesklá modrá plocha (obalu vinylové desky...). Krásná hra!

rou pomůckou jsou v tomto ohledu obyčejná dutá zrcátka, která umožní nasměrovat světelný paprsek tam, kde ho potřebujeme. Důležité může být také protisvětlo.

Největší úskalí

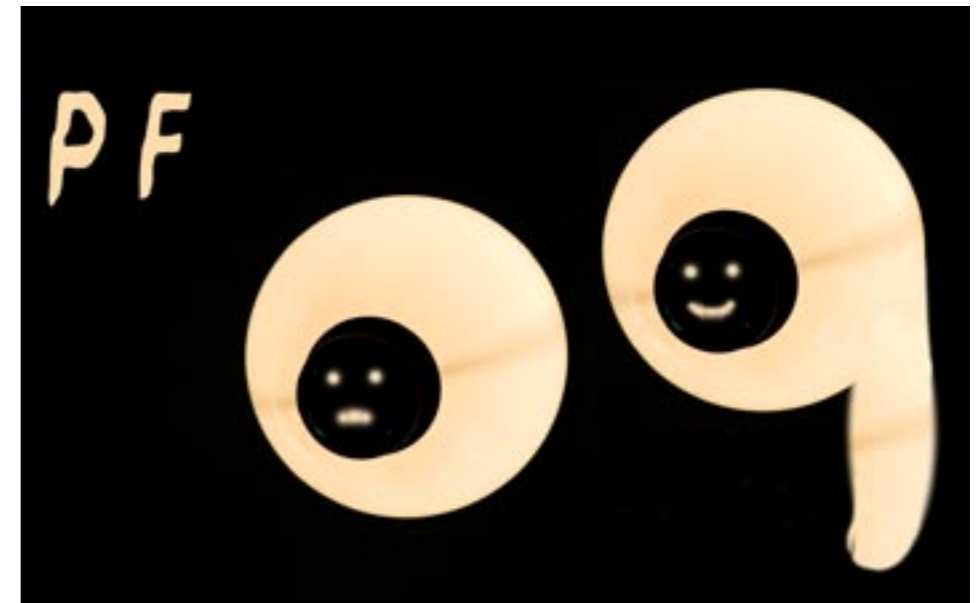
I pro technicky zkušenějšího fotografa může být úskalím vedle snahy o maximální originalitu malá srozumitelnost jeho novoroční kompozice, nebo naopak kýčovitá jednoduchost. Občas také vidíme snímek, u něhož máme pocit, že jsme jej spatřili už tisíckrát.



7. NEJSILNĚJŠÍ „ZBRANÍ“ nejpovedenějších novoročenek je jejich formální čistota a jednoduchost. Foto: Jan Mahr

Fotografická výzbroj

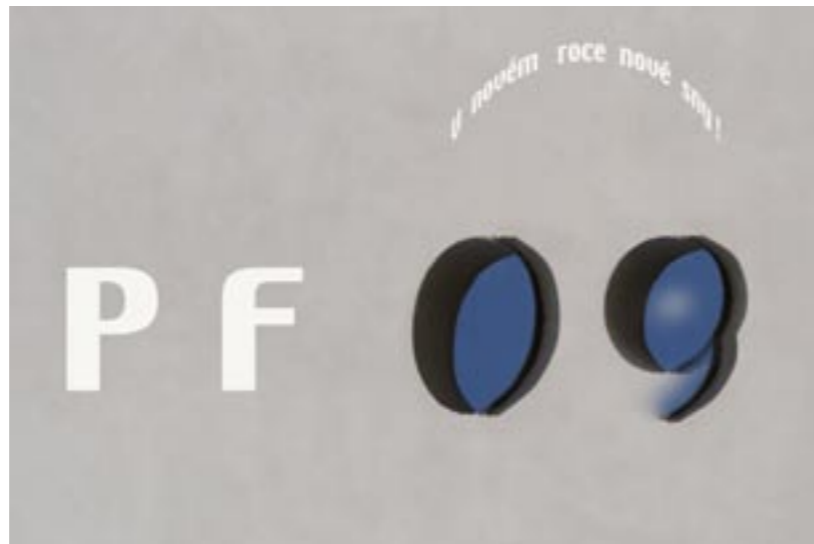
U zátiší se často pracuje se stolem s nekonečným pozadím nebo se světlým stanem. Pro řadu běžných motivů však není toto technicky perfektní řešení nezbytné. Pro profesionála tvořícího zátiší je dále vhodný ateliérový stativ, světlá soustava a možnost bodového svícení, například již zmíněnými dutými zrcátky, jejichž držení se musí vyřešit vhodnými stojánky a úchytkami. V potřebách pro fotografy se prodává mnoho drobných (a drahých) pomůcek typu rosy či sněhu, které se mohou (ale nemusí) využít. □



8. ZÁKLADEM TĚTO NOVOROČENKY byl záběr rozsvícené koule. A pak už se jen hrálo ve Photoshopu.

Novoročenky s textem

Někteří tvůrci novoročenek se nespokojují jen se samotným snímkem a iniciálami s číslovkou, ale opatřují své zátiší textem, který obsahuje nějaké jejich poselství. Tím je nějaké moudro, citát klasika nebo i pokus o vtip...



9. VOLBA FONTU, BARVA TEXTU A JEHO ZAČLENĚNÍ DO PLOCHY bývá mnohdy oříškem. Také je dobré si uvědomit, komu chceme svou novoroční zprávu sdělit. Základem snímku bylo zátiší s průhledem ve zdi na čistou modrou oblohu.

Hledání stanoviště

Zvolené fotografické prostředí a stanoviště v něm by mělo odpovídat fotografovu záměru a konceptu díla, tedy tomu, co má obsahovat text novoročenky. Záběr se proto obvykle komponuje jako ilustrace k již hotovému textu. Méně častým případem je vytvoření nějakého textíku ke skvělé fotce. Při kompozici musí fotograf vždy brát v úvahu umístění textu.

10. U NOVOROČENEK S TEXTEM ČASTO VZNIKÁ NEJPRVE SLOGAN a k němu se vymyslí fotka. Toto logické řešení se uplatnilo u obou snímků na této straně.

Světelné podmínky

Pro aranžmá, svícení a fotografování novoročního zátiší platí stejné zásady jako u fotografie příslušného žánru, tedy zátiší, krajiny, figur či aktu. V náročnějších případech se uplatňuje i fotomontáž nebo koláž. Záleží vždy na záměru. Pro práci s figurou a zejména s aktem je výhodnější pracovat v ateliéru.

Největší úskalí

Při vnímání některých novoročenek se symbolickým akcentem hrozí nebezpečí, že fotograf sklouzne k nesrozumitelnosti, ke kýči či k sentimentu. Nicméně nejčastější chybou bývá umístění a použití fontů (viz s. 65). Z technického hlediska jsou největším úskalím chyby při špatném rozmístění světelných zdrojů.



Fotografická výzbroj

Fotografovo vybavení musí odpovídat navrženému řešení pro tu kterou oblast fotografické práce. Praktická je samozřejmě digitální zrcadlovka nebo středoformátový přístroj s digitální stěnou, vše s výměnnými objektivy. □

11.,12. FIRMA INTERDENT SE ZABÝVÁ PRODEJEM DENTÁLNÍCH MATERIÁLŮ

pro zubařské ordinace a laboratoře. Její novoročenky, které mají už mnohaletou historii, vynikají mimořádnou nápaditostí a vtipnými řešeními s variacemi na „zuby“. Přinášíme dvě ukázky, u nichž text na rozdíl od snímků na předchozí straně vznikl až na základě snímku.

Jak na písmo ve fotografii?

Jan Mahr (1977) vystudoval užitou malbu na SUPŠ sv. Anežky v Českém Krumlově. Na stejné škole nyní působí jako pedagog v oboru Užitá fotografie a média. Dále studoval Pražskou fotografickou školu. Po absolvování Pedagogické fakulty v Českých Budějovicích vystudoval Institut tvůrčí fotografie v Opavě, kde v současné době ještě pokračuje v magisterském studiu. Publikuje v časopisech *Ateliér, Umělec, spolupracuje s Domem umění České Budějovice a dalšími galeriemi a umělci. V roce 2002 se například zúčastnil jako fotograf projektu Jiřího Davida Srdce nad Hradem. Poslední autorskou výstavu měl v únoru v pražské galerii Velryba. Zabývá se rovněž typografií, a je tudíž správnou osobností na zodpovězení otázek právě v tomto materiálu.*



S jakými fotopřístroji nejraději pracujete?

Ve své volné tvorbě uplatňuji určitou fúzi analogové fotografie a jejího následného digitálního zpracování. Fotografuji s Mamiyoi RB 67 a Cambem 9 x 12. Kinofilm již vůbec nepoužívám a místo něho pracuji s digitální zrcadlovkou.

Které fotopříslušenství považujete za nezbytné?

Na to je těžké odpovědět. Vždy podle povahy toho, co fotografuji. Moc rád ale dělám s různými velkými i malými externími blesky. A pokud mám jmenovat nějakou nezbytnost, vždy je nutné mít po ruce dostatek dobré lepicí pásky...

Jaké programy pro následnou práci se snímky používáte?

Asi nepatřím k těm, kteří by v oblasti digitálních technologií hledali stále nějaké novinky. Užívám hlavně produkty od Adobe. Ale také pou-

žívám Corel. Pracuji především na PC, občas i s Macem.

Co soudíte o „digitální revoluci“ ve fotografii?

Odpovím nepřímo: pořídil jsem si chalupu. Tam seču trávu, štípu dřevo, ale taky přemýšlím, jaké internetové připojení by se mi tam nejvíce vyplatilo. No co se dá dělat, mohu jen říci...

Jaký je podle vás hlavní problém užití písma ve fotografii, kde se nejvíce chybí?

Spojení fotografie a písma je dnes naprostý základ asi veškerých tiskovin a také internetu. Bez obrázku pro nás už ty informace nemají takovou sílu... A každá škatulka má nějaké své zákonitosti. Jinak pracujete s fotografií a písmem třeba v reklamním letáku supermarketu a jinak to budete aplikovat třeba na plakát výstavy. Já bych tuto odpověď tedy nasměroval přímo k písmu,

které se nachází přímo ve fotografii. A tam bych viděl – myšleno teď na amatérské bázi – dvě nejzásadnější chyby. Lidé si často neuvědomují, že kombinují rastrovou grafiku a písmo. Tudíž pokud fotografii s písmem uloží například jako JPEG, stane se z každé litery součást bitmapy. A pokud je fotografie navíc dále například převzorkována, písmo nutně utrpí. Druhý problém, se kterým se setkávám, je ten, že hodně fotografů nepovažuje fotografii a písmo za rovnocenné partnery. Preferují pak svou fotku a text tlačí někam do rohů a tak podobně, aby fotce vlastně neprekážel. To se děje velmi často právě na „péefkách“.

Vystudoval jste několik škol, sám učíte, v čem je podle vás hlavní problém výuky fotografování?

Problém mě napadá asi jen jeden – pokud se student a profesor názorově nesejdou... Ale zmínil bych se o jedné věci, která s tou komunikací



1 Technická kamera **CAMBO** na formát 9 x 12 cm s příslušenstvím a objektivem Linhof, delší kardánová tyč, kazeta na plochý film + diapozitivní plochý film, kazeta Horseman na svitkový film 6 x 9 cm

2 Středoformátová **MAMIYA RB 6 x 7** se dvěma objektivy

3 **PENTACON SIX TL**; starý dobrý Six s objektivy – ten vytahuji již jen na „speciální úkoly“.

4 **SKUPINA BLESKŮ**; kromě studiových světel rád pracuji s různými malými blesky – poměrně velký a starý Braun 910 s rozptýlnou plochou a „elegančním“ akumulátorem, dále již menší Metz a Soligor s mnou vytvořeným papírovým „komínkem“ + zařízení pro jejich odpalování + různé dlouhé kabely na propojování.

5 **EXPOZIMETR** Sekonik L 508 – k tomu není co dodat „prostě spolehlivý pomocník“

6 **ŠEDÁ TABULKA** na měření odraženého světla

7 **ŠKÁLA KODAK**; často vytvářím fotky, kde naprosto chybí tmavé plochy. V takovém případě to nafotografuji se šedou škálou, abych se posléze při úpravách lépe orientoval v tonalitě.

8 **FILTRY NA OBJEKTIV**; pro černobílou fotografii barevné, dále používám zejména polarizační. Barevné filtry na světla a blesky; na žárovková světla používám převodní modré. Červené, zelené aj. používám jen decentně.

9 **STATIVY**; menší Manfrotto je asi naprosto nerozbitný, ten větší slouží výhradně jen pro velký formát.

10 **ODRAZNÁ DESKA**; silný a skladný pomocník. Různé svorky a lepenky jsou naprosto nepostradatelné.

Na fotografii chybí kinofilmová zrcadlovka **MINOLTA 300**, tu používám už jen zřídka. Dále zde nenajdeme digitální zrcadlovku **CANON D400**, jelikož jsem musel něčím tuto fotografii vytvořit ☺.

profesora a žáka souvisí. A to bych nenazval přímo problémem, ale spíše specifikem. Fotografie jako jedna z vyjadřovacích forem není nějak přesně měřitelná. Moc důležitý je kontext, proč vlastně ta která fotografie vznikla a tak podobně. U fotografie to není jako studovat a vyučovat nějakou disciplínu, kde platí jasná neměnná pravidla – tudíž měřitelná. U fotografování můžeme jen jasně zhodnotit, zda je technicky dobře vytvořená, nebo ne. Ale u konceptu, proč byla fotografie vytvořena a zda to byla dobrá cesta, tam už je to složitější. A tak například, pokud student konzultuje svou fotografii s několika profesory, může se stát, že nemusí vůbec dostat stejné odpovědi a je na něm, aby s těmito informacemi nějak naložil a zpracoval je. A to může být právě to, co ho posune dál. Samozřejmě, že trochu jinak se v tomto přistupuje ke studentům na vysoké škole a jinak na střední. Ale i na střední škole, kde učím, se setkávám s tím, že studenti přijdou nejen s dobrými fotografiemi, ale i zajímavým konceptem, který je pro mě často něčím novým a nečekaným. A to mě baví...

Jaký byl váš největší fotografický zážitek?

Na nějaký zásadní fotografický zážitek asi stále čekám. Ale co je pro mě důležité a na co rozhodně nezapomenu, byly dvě výstavy, které jsem měl se svým dědou, akademickým malířem Václavem Boukalem.

Co doporučit těm, kteří budou tvořit novoročenky a psát do nich moudra?

Asi jen to, aby tomu, co budou psát, také věřili.

Děkuji za rozhovor. □

DESATERO PRO POUŽÍVÁNÍ PÍSMO NA FOTOGRAFIÍCH

1 Prvotní je ujasnit si, co budu vytvářet (PF, pozvánku, plakát, delší blok textu ve fotografii...) a mít představu, čeho chci dosáhnout (konkrétní pocit, atmosféru, jak má grafika působit, jaké emoce by měla vzbuzovat...).

2 Má být celá grafika rychle čitelná, nebo si mohu dovolit si s divákem „pohrát“?

3 Bude text v těle fotografie, nebo bude umístěn mimo snímek.

4 Výběr vhodného písma. Pokud budeme psát delší text, musíme zvolit takové, které se pohodlně, plynule a rychle čte. Pro novoroční přání máme ve výběru písma volnější ruku než pro sazbu knihy.

5 Volba softwaru; s dobrým programem na elektronickou sazbu se pracuje nejpohodlněji.

6 Je nutné pracovat s písmem tak, aby nebylo technicky součástí fotografie, aby písmo zůstávalo vektorem a fotka bitmapou.

7 Včas si určit, v jakém barevném prostoru budu grafiku potřebovat (CMYK pro tištěné výstupy, RGB pro internet, www stránky, minilab, ale i domácí tiskárny). Převody do jiných prostorů mohou s výslednou barevností pořádně zamávat.

8 Nutno dbát na správné rozpaly a světlost písma. Rozpal se nemusí nechávat jen na programu, někdy chce „do toho sáhnout ručně“.

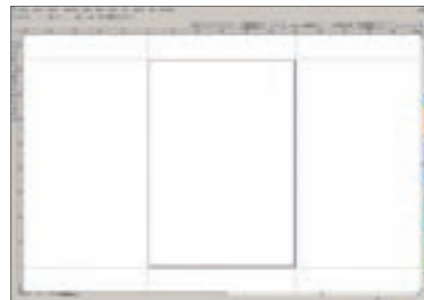
9 Při výběru barvy písma je vhodné přihlídnout také k číselným hodnotám vybrané barvy, a tu si dohledat ve vzorníku a porovnat, zda je to „ta pravá“.

10 Kontrolujte výstup své grafiky. Nejuniverzálnější variantou vhodnou pro ofsetový tisk je formát PDF.

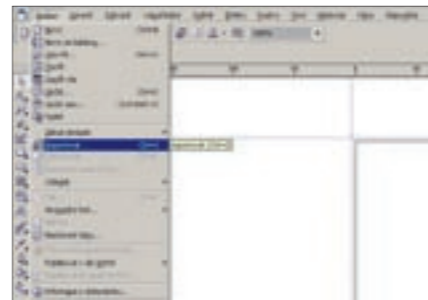
Plakát na výstavu

Jan Mahr ukazuje, jak vytvářel v programu CorelDraw plakát na fotografickou výstavu.

Fotografie, kterou jsem použil na plakát k výstavě, je „obdélník naležato“. Jelikož jsem pro plakát zvolil výškový formát, udělal jsem výřez a fotografii si již připravil v potřebné velikosti ve Photoshopu. Zmiňuji se o tom proto, že se často můžeme setkat s tím, že máme perfektní fotografii, kterou bychom rádi dali například na pozvánku výstavy, ale pak při další práci zjišťujeme, že se nám s ní nepracuje tak, jak jsme si představovali. Například potřebujeme výřez a zjišťujeme, že pokud nějaký uděláme, fotografie pozbývá smyslu. Anebo také naopak.



1. Otevření programu **Corel** a nastavení přesné velikosti grafiky – v našem případě A3 – pomocí vodících linek je stanovena spádávka 3 mm po každé straně.



2. Dialogem **Importovat** umístíme fotografii, která je již v požadované velikosti a rozlišení a také ve správném barevném prostoru (RGB nebo CMYK).



3. Použitím nástroje pro práci s textem vložíme požadovaný text (pokud ho máme již někde napsaný, použijeme klasické klávesové zkratky Ctrl + C a Ctrl + V). V našem případě se jedná o krátký text, takže nemusíme vytvářet textové rámce.



4. Dále importujeme loga – pokud možno vektorová, nikoliv bitmapy.



6. Pomocí vodících linek jednotlivé objekty zarovnáme, aby opticky vytvářely blok (nejsem zastáncem například zarovnání písma podle středové osy...). Jelikož je vlastní fotografie poměrně monochromní, je písmo vysazené i menším fontem dosti čitelné. Samozřejmě pokud již máme nějakou práci za sebou, není na škodu dokument uložit ©.



7. Pokud jsme s prací spokojeni a nechceme, aby se nám jednotlivé objekty nějakou neobratnou manipulací rozhodily, můžeme je seskupit. Jako nejuniverzálnější formát pro další práci s takovouto grafikou je pro mne asi PDF. Na obrázku je dialog nastavení ořezových značek, škál denzity apod. Ty jsou nutné, pokud budete tisknout plakát například v offsetové tiskárně.



8. Na závěr ještě příklad, jak bude vypadat text, pokud bychom plakát exportovali jako obrázek (část písma nahoře), a jak vypadají litery, pokud písmo při vytváření PDF převedeme do křivek.



9. VÝSLEDNÝ PLAKÁT

Ještě bych chtěl zdůraznit správné nastavení barev. V našem případě CMYK, jelikož je zamýšleno plakát tisknout. Pokud bychom chtěli tisknout dokument rovnou z tohoto programu ve studiu, kde mají stejný program, ale nemají stejné písmo, bylo by potřeba převést text na křivky. Jinak by jejich program nahradil váš font nejbližším, se kterým on pracuje. Ale pokud použijete klasický Arial jako v tomto případě já, toto riziko asi nehrozí.

Pavel Scheufler
www.scheufler.cz

